



Edito



© Pierre Xavier

Les laboratoires de sciences humaines et sociales au cœur du CNRS : hier, aujourd'hui et demain

Aux origines mêmes du CNRS, il y a aussi les sciences humaines et sociales, ce que l'on oublie trop souvent. Comme l'a rappelé Jean-François Picard dans la [lettre précédente](#) de l'INSHS, l'[Institut de Recherche et d'Histoire des Textes](#) (IRHT) est même antérieur à la création de l'organisme. On en trouvera ici une brève histoire qui inaugure une série d'articles sur l'histoire du CNRS à travers ses laboratoires [...]

Bruno Lauriou, directeur scientifique – INSHS

Zoom sur...

Lancement : campagnes & enquête 2009

- Soutien aux revues [\[...\]](#)
- Ecoles thématiques [\[...\]](#)
- Recueil d'informations pour un Observatoire des activités des chercheurs en SHS (RIBAC) – Phase de test [\[...\]](#)
- Rappel : PEPS (Projets exploratoires / Premier soutien) [\[...\]](#)

Nouvelles de l'Institut

Réunion des Directeurs d'unité SHS du 30 mars 2009

Bruno Lauriou a réuni l'ensemble des directeurs d'unité de l'Institut des Sciences humaines et sociales le 30 mars dernier. Plus de 250 personnes ont participé à cette journée qui était structurée par thèmes : la réforme du CNRS ; les relations avec les universités ; la coordination nationale ; l'Europe et International [\[...\]](#)

L'équipe de l'INSHS accueille de nouveaux membres

Depuis mars, l'équipe de l'INSHS compte deux nouveaux membres : un chargé de mission « TGE et plateformes SHS » et une chargée de mission, en charge des « Projets européens » [\[...\]](#)

Vie des Laboratoires



Repères Méditerranéens : 60 ans d'histoire audiovisuelle de la région Provence-Alpes-Côte d'Azur en vidéo

Temps, espaces, langages Europe méridionale méditerranée (TELEMME) – UMR6570

Ce site rend accessible plus de 60 ans de mémoire audiovisuelle de la région à partir d'images

d'archives qui survolent l'histoire de la Provence des années 1940 à aujourd'hui [\[...\]](#)

[tous les dossiers](#)

Valorisation

Le Centre pour l'édition électronique ouverte (CLEO), une plateforme d'édition électronique complète

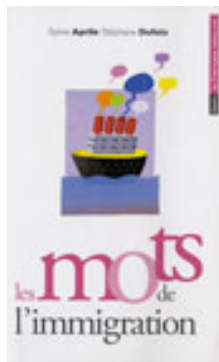
Le CLEO développe et réalise *Revue.org*, portail de revues en sciences humaines et sociales, *Calenda*, le calendrier des sciences sociales, et *Hypothèses*, plateforme de carnets de recherche en sciences humaines [\[...\]](#)

Histoire de...

L'histoire des SHS à travers leurs laboratoires – L'IRHT

Mieux connaître et rendre accessible la mémoire écrite des langues et des cultures du bassin méditerranéen, de l'Antiquité à la Renaissance, telle est la mission de l'Institut de recherche et d'histoire des textes [\[...\]](#)

Librairie



Les mots de l'immigration, de Sylvie Aprile et Stéphane Dufoix, 2009, Belin

Les mots de l'immigration sont aussi ceux de l'exil, de l'accueil ou de l'exclusion. Ils ont traversé notre histoire et s'inscrivent aujourd'hui de façon brûlante dans notre société. Ils sont ici recensés dans leur diversité et analysés à la lumière de

questionnements décisifs [\[...\]](#)

[toutes les publications](#)

Photo du mois



© CNRS Photothèque / Théry Hervé

Agenda

Conférences – colloques

■ Vie Congrès de sociologie du travail en Amérique Latine

19-22 mai 2009, Mexico

[En savoir plus](#)

[tous les colloques](#)

Appel d'offres

■ Appel à candidatures « Prix Claude Lévi-Strauss »

Date limite : 10 mai 2009

[En savoir plus](#)

[tous les appels d'offres](#)



© Pierre Xavier

Les laboratoires de sciences humaines et sociales au cœur du CNRS : hier, aujourd'hui et demain

Aux origines mêmes du CNRS, il y a *aussi* les sciences humaines et sociales, ce que l'on oublie trop souvent. Comme l'a rappelé Jean-François Picard dans la [lettre précédente](#) de l'INSHS, l'[Institut de Recherche et d'Histoire des Textes](#) (IRHT) est même antérieur à la création de l'organisme. On en trouvera ici une brève histoire qui inaugure une série d'articles

sur l'histoire du CNRS à travers ses laboratoires.

L'IRHT, comme d'autres laboratoires SHS créés dans les premières années du CNRS, avait pour ambition de mener des recherches qui ne pouvaient se faire à l'université. En l'occurrence, des entreprises d'érudition de longue haleine, fondées sur de nouvelles technologies (le microfilm pour l'époque, plus tard la numérisation).

La subsidiarité est toujours l'un des axes majeurs de l'activité de l'INSHS, notamment dans ses 7 unités propres de recherche (UPR). Mais la très grande majorité de ses forces réside aujourd'hui dans les quelque 220 UMR qu'il copilote, pour l'essentiel, avec les universités.

La mixité scientifique, avec l'université mais aussi avec d'autres EPST ou des partenaires comme le ministère de la Culture et de la Communication, a fait ses preuves. Elle a notamment permis d'ancrer la recherche collective dans un monde universitaire qui était resté pendant longtemps très individualiste. L'INSHS – et le CNRS tout entier, d'ailleurs – n'a pas l'intention de renoncer à ce qu'incarnent parfaitement les UMR – dont la commission d'Aubert a reconnu la nécessité et l'efficacité. Catherine Bréchignac a réaffirmé avec force cet engagement lors de la réunion des directeurs d'unités SHS du 30 mars (cf. [le reportage photographique](#) de cet événement).

Cette réunion a montré qu'il subsistait beaucoup d'interrogations et d'inquiétudes sur l'avenir du partenariat entre le CNRS et les universités. Loin de se replier sur lui-même, l'INSHS, à l'instar de l'ensemble de l'organisme, souhaite faire évoluer ce partenariat selon un principe simple : l'engagement dans une unité mixte est une co-responsabilité qui procède d'un choix scientifique rigoureux et implique le déploiement de moyens appropriés. D'autre part, dans le nouveau paysage de la recherche qui se dessine progressivement, les responsabilités des universités en matière de recherche sont appelées à logiquement s'accroître. Mais il ne faut pas précipiter les choses au risque de déstabiliser un système qui globalement fonctionne bien.

À l'égard des 305 unités SHS (tous types confondus) que le CNRS pilote et, bien souvent, gère, notre responsabilité est considérable. Dans un contexte budgétaire très contraint, nous avons à cœur de leur assurer les moyens financiers et humains qui leur permettent de fonctionner au quotidien. Les missions

nationales de l'INSHS lui imposent également d'assurer aux chercheurs de ces unités un accès facilité aux programmes européens et aux implantations à l'étranger. Cette ouverture internationale, élément fondamental de la valorisation de la recherche et particulièrement vivace en SHS, a fait l'objet d'un débat passionnant lors de la réunion du 30 mars.

À mes collègues directeurs d'unités, je voudrais dire pour terminer ma confiance et ma certitude. Confiance dans leurs capacités de surmonter les difficultés de l'heure afin de poursuivre notre objectif commun : le dynamisme et le rayonnement de la recherche publique française. Certitude que rien ne pourra se faire de durable sans les 1953 chercheurs CNRS, 6296 enseignants-chercheurs, 796 autres chercheurs et 2614 ingénieurs, techniciens et administratifs dont ils ont la responsabilité. Plus que jamais, les laboratoires en sciences humaines et sociales sont au cœur du CNRS.

Bruno Laurioux, directeur scientifique – INSHS

L'INSHS en chiffres

Les forces humaines

- 329 unités dont 305 à titre principal
- 1953 chercheurs CNRS (hors émérites)
- 6296 enseignants-chercheurs et 796 autres chercheurs dans les UMR (hors émérites)
- Soit au total un potentiel de chercheurs / enseignants-chercheurs d'un tiers du total des chercheurs + enseignants-chercheurs SHS (23 000)
- 1669 ITA, 945 IATOS

Un fort impact international

- 3 UMI (Unités mixtes internationales), 26 UMIFRE (Unités mixtes des Instituts français à l'étranger)
- 10 LEA/LIA (Laboratoire européen associé / Laboratoire international associé), 33 GDRE/I (Groupement de recherche européen / Groupement de recherche international), 28 PICS (Projet international de coopération scientifique)
- 9 ERC : 7 Starting Grants, 2 Advanced Grants

Nouvelles de l'Institut

■ Réunion des Directeurs d'unité SHS du 30 mars 2009

Bruno Laurioux a réuni l'ensemble des directeurs d'unité de l'Institut des Sciences humaines et sociales le 30 mars dernier. Plus de 250 personnes ont participé à cette journée qui était structurée par thèmes : la réforme du CNRS ; les relations avec les universités ; la coordination nationale ; l'Europe et International.



Cette journée a été ponctuée de débats avec la salle. La Présidente du CNRS, Catherine Bréchnignac, était présente à l'ouverture de la réunion pour répondre aux diverses questions des directeurs d'unité.

■ [Voir le programme détaillé](#)

Vous trouverez ci-dessous les différents fichiers Powerpoint présentés tout au long de la journée :

[L'INSHS dans la réforme du CNRS et de la recherche française](#) (Bruno Laurioux)



[Stratégie Nationale de Recherche et d'Innovation. Le secteur des Sciences de l'Homme et de la Société](#)

(Marc Ivaldi)



[Stratégie et priorités scientifiques du Conseil Européen de la Recherche \(ERC\)](#)

(Alain Peyraube)



[L'INSHS et l'international](#) (Claudio Galderisi)

■ [Voir les photographies de la journée](#)

■ L'équipe de l'INSHS accueille de nouveaux membres

Depuis mars, l'équipe de l'INSHS compte deux nouveaux membres : un chargé de mission « TGE et plateformes SHS » et une chargée de mission, en charge des « Projets européens ».



■ [Laurent Dousset](#) Chargé de mission « TGE et plateformes SHS » à l'INSHS.

Laurent Dousset est maître de conférences à l'EHESS Marseille et directeur du Centre de Recherche et de Documentation sur l'Océanie (CREDO – UMR 6574, CNRS / EHESS / Université de Provence).

Spécialiste des sociétés australiennes, ses recherches s'articulent autour de plusieurs axes : transformations socioculturelles et linguistiques, rapport entre minorités et Etat, organisation sociale et parenté, anthropologie appliquée critique, systèmes d'informations pour les SHS.

Il a, par ailleurs, développé plusieurs plateformes numériques, dont [ODSAS](#) (Online Digital Sources and Annotation System).



■ [Hélène Védrine](#) Chargée de mission « Projets européens » à l'INSHS, au sein du pôle Relations internationales.

Maître de conférences en littérature française à l'Université Paris IV Paris-Sorbonne, Hélène Védrine est membre de l'équipe d'accueil « Littérature française du XIX^e siècle » (EA 2580, Paris IV Paris-Sorbonne).

Hélène Védrine est une spécialiste de la littérature et des arts au tournant des XIX^e et XX^e siècles, de l'histoire du livre et de l'édition, ainsi que du livre illustré et de la presse illustrée aux XIX^e et XX^e siècles.

■ Consulter l'[organigramme de l'INSHS](#)

Zoom sur...

Lancement : campagnes & enquête 2009

Plusieurs campagnes (soutien aux revues, écoles thématiques) ainsi qu'une enquête sur la caractérisation et la quantification de l'activité des chercheurs SHS vont être prochainement lancées par l'INSHS. Nous vous invitons à les découvrir.

■ Soutien aux revues

En 2008, 177 revues de sciences humaines et sociales ont obtenu une reconnaissance scientifique du CNRS, dont 131 se sont vu attribuer une aide à l'édition. Cette démarche avait pour objectif de mettre l'accent sur la notion de qualité scientifique mais aussi de **promouvoir** et de **valoriser les périodiques scientifiques en SHS**.

A compter de cette année, le CNRS a souhaité ne pas décerner de label sans soutien concret. Son intervention se décline désormais en **deux formes de soutien** : l'une **financière**, l'autre par **affectation de personnel**. La procédure d'évaluation scientifique a lieu tous les deux ans ; le soutien est donc accordé pour deux ans. Le Comité national du CNRS, au travers des 10 sections en sciences humaines et sociales émet un avis scientifique que suit l'INSHS.

Cette année, **149 revues** ont bénéficié d'une subvention pour un montant total de **209 000 euros**, à comparer au budget 2008 qui s'élevait à 207 340 euros. Il faut aussi noter que **60 revues bénéficient d'une aide en personnel** (61 ITA).

La campagne d'automne 2009 d'aide à l'édition aux revues ouvrira le **1er mai pour se terminer le 30 juin 2009**.

Les revues qui souhaitent bénéficier de l'une ou l'autre de ces formes de soutien seront invitées à consulter sur le site de l'Institut, la rubrique « [Soutien aux périodiques scientifiques](#) », détaillant la politique de soutien mise en place, la liste des revues soutenues à ce jour ainsi que les critères définis par l'Institut des sciences humaines et sociales.

- Les dossiers complets (sous format électronique et papier) sont à retourner à Jean Menut : jean.menut@cnrs-dir.fr / 01 44 96 44 85

■ Écoles thématiques

L'école thématique fait partie du dispositif de la formation du CNRS ; elle est ouverte aux communautés scientifiques.

Les objectifs d'une école thématique sont de **favoriser l'émergence de nouvelles thématiques, d'accélérer la diffusion des connaissances conceptuelles, méthodologiques et techniques, de permettre la création de nouvelles communautés, d'organiser ou rénover une communauté scientifique, d'apporter une aide aux reconversions thématiques**. L'école thématique permet aussi de **développer l'interdisciplinarité**. Ainsi, elle peut être l'occasion pour des spécialistes de disciplines différentes de travailler ensemble et de dépasser les cloisonnements et les différences de langage.

La réalisation des objectifs d'une école thématique suppose très souvent une organisation en partenariat avec d'autres organismes.

Un **guide de préparation** d'un projet d'école thématique ainsi que les formulaires administratifs sont disponibles sur le site du [service formation et itinéraires professionnelles de la DRH](#).

Si vous souhaitez mettre en place une école thématique en 2010, vous devez :

– d'une part, contacter Michèle Dassa (michele.dassa@cnrs-dir.fr) en charge des [écoles thématiques à l'INSHS](#) qui examinera avec vous l'objectif scientifique du projet. La **déclaration scientifique du projet** est à remettre à Michèle Dassa et au [conseiller formation de votre délégation](#) avant le **29 mai 2009** (titre de l'école thématique, nom du ou des porteurs et leur affiliation, un résumé de 10 lignes et 5 mots-clés).

– d'autre part, contacter le [conseiller formation](#) de votre délégation. Celui-ci vous aidera à monter le projet et vous indiquera la procédure ainsi que le calendrier à suivre. **Les dossiers seront à transmettre au plus tard mi-juin**.

Les écoles thématiques proposées pour l'année 2009 :

- *La Couleur des matériaux « couleurs : questions d'échelle. I - Echelles spatiales »*, mars 2009 / Roussillon-en-Provence
Sections : 35-05-04-27-45 (INP-INSHS-INSB-INST21)
- *Diagnostic, datation et dendrologie du bâti ancien – Méthodes descriptives et mathématiques*, mai 2009 / Mouchard
Section : 32 (INSHS)
- *ESNIE 2009 : Ecole européenne sur la nouvelle économie institutionnelle*, mai 2009 / Cargèse
Section : 37 (INSHS)
- *Consciences de soi, consciences de l'autre*, mai-juillet 2009 / Cargèse
Sections : 35 (INSB-INSHS)
- *Transcrire et analyser l'interaction du tour à la séquence (TRANALI)*, juin 2009 / Fourvière-sur-Lyon
Sections : 34 (INSHS)
- *Economie, sociologie et évaluation des politiques publiques (ESEPP)*, juin 2009 / Roscoff
Sections : 36-37-40 (INSHS)
- *Comment comparer ? Pratiques et méthodes de la comparaison dans les sciences sociales*, juin 2009 / Biarritz
Sections : 36-40 (INSHS)
- *Méthodes informatiques et statistiques en analyses de textes*, juin 2009 / Arc-et-Senans
Sections : 34-35 (INSHS)
- *La Neuroéconomie : de nouvelles questions pour la philosophie économique*, juin-juillet 2009 / La-Baume-les-Aix
Sections : 35-37-27 (INSHS-INSB)
- *Méthodes quantitatives en sciences sociales*, juillet 2009 / Lille
Sections : 32-33-36-37-39-40 (INSHS)
- *Sciences et voix : Approche pluridisciplinaire de la voix chantée*, juillet 2009 / Saint-Martin-d'Hères
Sections : 34-07-09 (INSHS-INST21)
- *Images et sons dans l'étude des rapports à l'espace (ISERE) : recueil et traitement dans les recherches en SHS*, août-septembre 2009 / Roscoff
Sections : 36-38-39 (INSHS)
- *Biennale d'histoire des théories linguistiques. Qu'est-ce que l'historicité des idées linguistiques ?* août-septembre 2009 / Porquerolles
Sections : 33-34-35 (INSHS)
- *Les nouveaux outils numériques de l'histoire et des sciences de l'homme – 1*, septembre 2009 / Roscoff
Sections : 32-33 (INSHS)
- Votre contact à l'INSHS : [Michèle Dassa](#)

■ Mise en place d'une veille scientifique sur les SHS : Caractérisation et quantification de l'activité des chercheurs en sciences humaines et sociales

Un exemple de collaboration entre le Conseil scientifique INSHS et la Direction scientifique de l'Institut SHS du CNRS

Les sciences humaines et sociales sont souvent attaquées, et pas seulement en France, sur l'opacité de leurs objets d'étude, sur la qualité de leurs résultats et sur la faiblesse du nombre de leurs publications. La réalité est qu'elles **pâtissent d'une insuffisance de visibilité, que l'absence d'outil performant de mesure et de caractérisation renforce**. La base de données commerciale *Web of Sciences* (WOS), référent bibliométrique consensuel pour les sciences de la matière et de la vie, n'est pas un bon outil pour les SHS. Dans ce dernier domaine, la couverture bibliographique du WOS est restreinte à un nombre très limité de revues, majoritairement anglophones de surcroît. Les ouvrages, que l'on sait pourtant essentiels, en sont exclus.

La mise au point d'un outil adapté aux SHS s'impose donc. En 2008, le Conseil Scientifique et la Direction SHS du CNRS ont pris en charge ce travail, qui relève à l'évidence des missions nationales de l'Institut. Une nouvelle **base de données**, aujourd'hui opérationnelle, a été élaborée. Elle permet de **recenser** et de **décrire de façon normalisée l'activité des chercheurs des SHS**, de la recherche à l'enseignement en passant par la valorisation. S'intéressant à l'activité dans son ensemble, elle propose une alternative à la seule prise en compte de la bibliographie. L'objectif est de fournir, par l'étude des données de la base, une image fidèle et valorisante des SHS, car conforme à la réalité des productions et des activités. Les travaux de la commission mixte INSHS / CSI, qui correspondent à une veille scientifique sur les SHS, prendront place au sein d'un « **Observatoire des pratiques et des activités de recherche en SHS** », intégré à l'INSHS.

La base de données RIBAC - Recueil d'Informations pour un Observatoire des Activités des Chercheurs

Le CRAC « Compte rendu annuel d'activité des chercheurs du CNRS », dont le contenu a entièrement été révisé et élargi par la commission, a servi de point de départ à la construction de la nouvelle base de données **RIBAC**. Les données doivent être recueillies selon le mode déclaratif individuel habituel, sous le contrôle de chaque chercheur, dans l'idée de remonter au collectif SHS.

Un groupe de pilotage du projet a été mis en place en 2007, alors composé de Catherine Courtet (ANR), Françoise Douaire-Marsaudon (Conseil Scientifique INSHS), Ghislaine Filliatreau (Observatoire des sciences et des techniques), Didier Galop (CoNRS), Hélène Hawad-Claudot (Conseil Scientifique INSHS), André Mary (Département SHS), Philippe Régnier (Conseil Scientifique INSHS), Denis Peschanski (Département SHS), Pascal Petit (CoNRS), Jean-Marie Pierrel (CoNRS), Denise Pumain (AERES) et coordonné par Michèle Dassa (Chargée de mission, INSHS) et Isabelle Sidéra (Chercheur, Conseil Scientifique INSHS).

Le travail a consisté à :

1. Redéfinir les rubriques de la fiche existante.
2. Ajouter des rubriques qui rendent compte de la pratique scientifique et du métier exercé.
3. Elaborer une typologie nouvelle et normalisée des activités des chercheurs pour chaque rubrique.
4. Standardiser et contrôler la saisie des données afin qu'elles soient exploitables (listes d'autorité et contrôle des correspondances des informations descriptives et quantitatives).
5. Favoriser l'ergonomie et la rapidité de saisie des informations (cases à cocher, listes fermées de mots clés).

Un observatoire des pratiques et des activités de recherche des SHS au CNRS

L'ambition du **RIBAC** est de **constituer une véritable base de connaissance des pratiques de recherche et du travail des chercheurs en SHS au CNRS**, qui puisse servir d'outil de référence et de veille scientifique. Cette logique s'accompagne de la mise en place d'une structure plus pérenne : un observatoire qui, autour de problématiques définies, traite et structure les données collectives.

Ainsi, l'interrogation de la base permettrait-elle de :

1. Fournir, en temps réel, des études normalisées qui décrivent et quantifient annuellement les activités effectuées en SHS. Par exemple :
 - Analyse des publications (pays d'éditions, langue de publication, supports de publication).
 - Analyse des collaborations et des activités par champ disciplinaire.
 - Analyse des activités de valorisation ou d'édition (nombre de chercheurs qui dirigent une revue internationale ou nationale).
2. Fournir des indicateurs à la demande pour les directions et les instances scientifiques ou stratégiques (nombre d'articles, nombre d'ouvrages).
3. Fournir des études à la demande sur une question précise ou prospective.
4. Définir des objets d'études tels que les expertises, les spécialités des chercheurs SHS ou la mise en oeuvre de l'interdisciplinarité (ERIH, Scoping).

Cet observatoire permettra également d'effectuer une veille sur les pratiques d'évaluation internationale.

Calendrier des étapes de travail

Rédaction du cahier des charges de la base de données – Michèle Dassa et Isabelle Sidéra – avril à juillet 2008

Consultation des instances scientifiques et des services fonctionnels du CNRS depuis juillet 2008

Conception et élaboration de l'interface informatique et de la base de données – Gilles Liévin, Michèle Dassa et Isabelle Sidéra – février à mai 2009

Test du RIBAC en grandeur réelle, coordonné par Corinne Debaine-Francfort (chercheur section 32) et Sophie Archambault de Beaune (DSA sections 31 & 32), à la MSH de Nanterre (Maison René-Ginouès) – Juin 2009

Exploitation des résultats du test – Michèle Dassa et Isabelle Sidéra – été 2009

Michèle Dassa (INSHS) et Isabelle Sidéra (CS INSHS), avec la collaboration de Philippe Régnier (CS INSHS)

- [Consultez le cahier des charges](#)

A noter

Une **présentation du RIBAC** aura lieu le **20 mai 2009**, à la [Maison René-Ginouès](#) de Nanterre, de 10h à 11h, Salle du Conseil.

Par Michèle Dassa (INSHS) et Isabelle Sidéra (CS INSHS).

Conférence organisée par Bruno Lauriou (DS INSHS), Sophie Archambault de Beaune (DSA Archéologie INSHS), Corinne Debaine-Francfort (ex-DSA Archéologie INSHS) et Jean-François Gossiaux (DSA Mondes contemporains INSHS).

Valorisation



Le Centre pour l'édition électronique ouverte (CLEO), une plateforme d'édition électronique complète

Le [Centre pour l'édition électronique ouverte](#) (Cleo) développe et réalise [Revue.org](#), portail de revues en sciences humaines et sociales, [Calenda](#), le calendrier des sciences sociales, et [Hypothèses](#), plateforme de carnets de recherche en sciences humaines. Le Cleo est un laboratoire associant le [CNRS](#), l'[EHESS](#), l'[Université de Provence](#) et l'[Université d'Avignon](#). Depuis 2007, il se développe grâce au soutien du [Très grand équipement Adonis](#). Cette unité est installée à Marseille et, secondairement, à Paris. 35 000 personnes sont abonnées à sa lettre électronique mensuelle.

Inventer l'édition électronique ouverte

Fondé en 1999 à l'Université d'Avignon, [Revue.org](#) a fait un double pari : celui du **développement de l'édition en ligne des revues scientifiques**, et celui du **libre accès à la littérature scientifique**. La large diffusion de la production scientifique au public est en effet une contribution majeure des sciences humaines et sociales (SHS) à la compréhension des enjeux de notre monde, passé, présent et à venir. Les premières revues adhérentes initient un mouvement qui devient un modèle de diffusion adopté par des sociétés savantes, des laboratoires de recherche, des éditeurs privés ou des presses universitaires. Le projet s'est ouvert en 2008 aux collections de livres et aux bibliographies en ligne. Tout en privilégiant le libre accès, [Revue.org](#) a mis en place un accord de diffusion commerciale de certaines de ses revues avec la société Cairn.

L'équipe de [Revue.org](#) participe dans le même temps à l'invention et à la professionnalisation de nouveaux métiers, ceux de l'édition électronique. Le modèle qu'elle préconise, dit de *l'appropriation*, permet aux revues d'acquiescer les compétences de l'édition électronique tout en conservant leur autonomie éditoriale.

Pour cela, une ambitieuse **politique de formation** a été mise en place, dont le public va s'élargissant. Elle s'appuie sur *Lodel*, logiciel d'édition électronique, créé et développé pour les besoins de l'édition scientifique en SHS. Distribué librement, ce logiciel a reçu un Trophée du livre en 2005.

L'équipe du Cleo invente également de nouveaux **outils de communication propres à la communauté scientifique** : *Calenda*, le calendrier des sciences sociales (2000) et *Hypothèses*, plateforme de carnets de recherche en sciences humaines (2008) sont ainsi nés de la conjonction de besoins émergents dans nos disciplines et de nouvelles opportunités offertes par la mise en réseau des contenus.

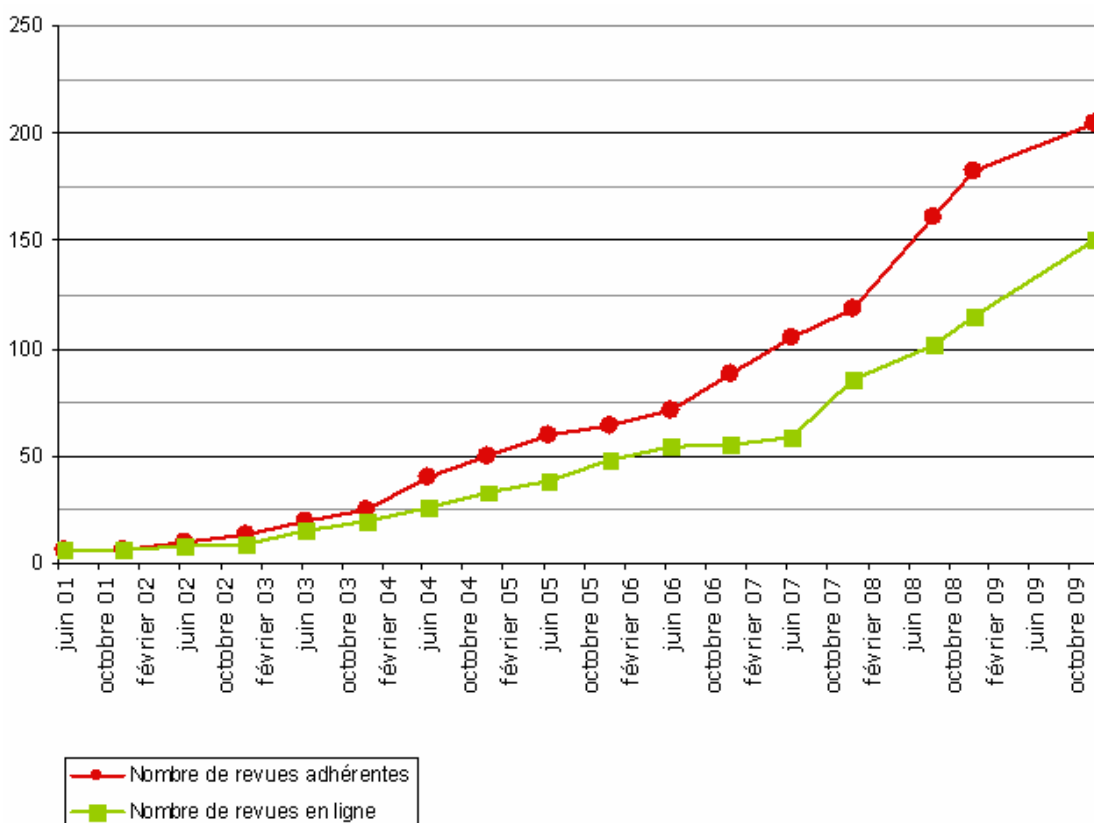
Une plateforme d'édition électronique au service de la communauté des chercheurs

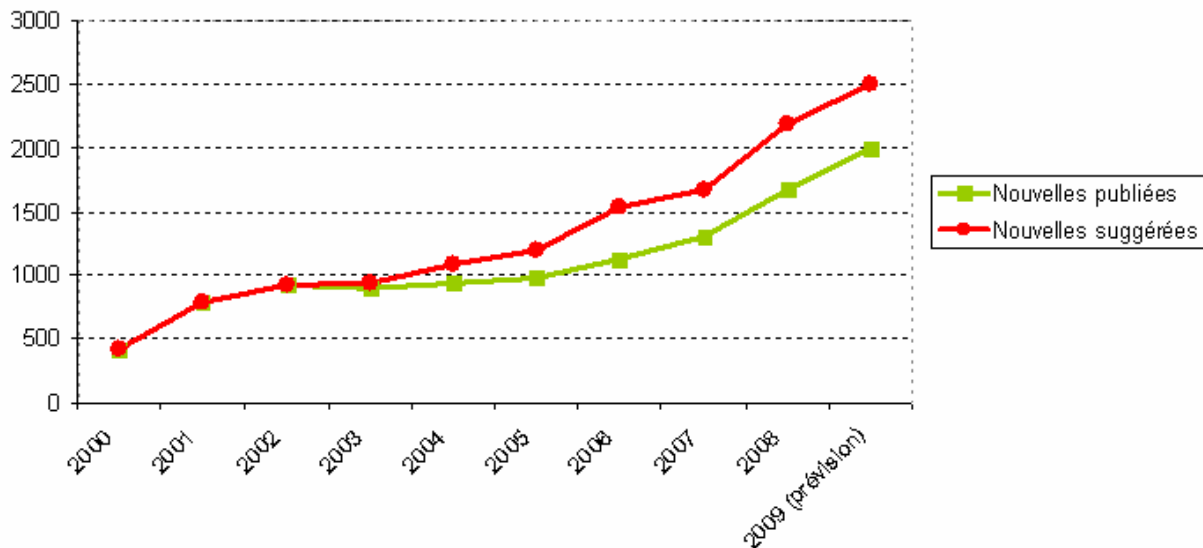
Aujourd'hui, le Cleo accueille **200 revues**. Le portail [Revue.org](#) met dès à présent **130 revues en ligne**, qui publient plus de 32 000 documents, majoritairement en texte intégral et en libre accès. Les revues adhérentes sont éditées en France et en Europe mais aussi en Amérique du Nord et latine, en Asie, en Afrique et au Moyen-Orient. *Calenda* met en ligne **200 annonces par mois** et diffuse ainsi, depuis 2000, le programme de près de 10 000 événements scientifiques. Créée à l'automne 2008, *Hypothèses* regroupe aujourd'hui **45 carnets de recherche** qui ont publié plus de 1000 billets.

Tout éditeur ou porteur d'un projet original d'édition électronique peut demander à accéder à la plateforme [Revue.org](#). Après une sélection par le Conseil scientifique du Cleo, la revue ou la collection d'ouvrages dispose d'un site propre sur la plateforme. Elle garde la maîtrise de son processus éditorial en publiant elle-même en ligne ses numéros et articles. La personnalité de chaque site est mise en valeur par une charte graphique spécifique.

Les revues bénéficient de la visibilité de [Revue.org](#) sur le web et parmi la communauté scientifique, ainsi que de la maintenance et des développements informatiques indispensables à une pérennité des ressources éditées.

.../...





Calenda – Nombre d’annonces suggérées et publiées, par an (2000 – 2009)

Plus important calendrier francophone en sciences humaines et sociales, [Calenda](#) contribue à la **diffusion libre** et à destination d’un large public de l’**actualité scientifique**. Les organisateurs d’événements scientifiques de type colloque, journée d’étude, séminaire peuvent annoncer leur programme ou leur appel à contribution sur *Calenda*. Les annonces publiées restent accessibles et consultables ; elles constituent ainsi une archive des sciences sociales en train de se faire.

[Hypothèses](#) est une **plateforme de carnets de recherche** en sciences humaines et sociales ouverte à la communauté de l’ensemble des disciplines des SHS (chercheur, enseignant-chercheur, ingénieur ou doctorant). Un carnet est un mode de publication rapide et léger permettant de rendre compte régulièrement de recherches en cours et de dialoguer avec ses lecteurs. *Hypothèses* accompagne ainsi le travail de mise en forme et de valorisation de projets scientifiques ou éditoriaux en mettant à disposition des équipes les fonctionnalités souples d’un blog.

Université d’été de l’édition électronique ouverte (septembre 2009)

Dans le cadre de ses missions de formation, le Cléo organise en septembre 2009 son Université d’été de l’édition électronique ouverte, en partenariat avec le TGE Adonis et l’Institut des sciences humaines et sociales du CNRS, ainsi que l’[Université de Provence](#), la [MMSH](#), l’[ISH](#), les [PUL](#), [OAPEN](#) et le [Rectorat d’Aix-Marseille](#). Rassemblant les multiples acteurs de l’édition en SHS, elle a pour objectif de permettre aux communautés scientifiques de s’approprier les problématiques et technologies d’édition électronique, tout en participant au processus de professionnalisation de ce secteur émergent.

Au sein du Très grand équipement Adonis

En tant qu’opérateur de référence pour la valorisation éditoriale au sein du TGE Adonis, le Cléo est ouvert à toute proposition de collaboration contribuant à un renforcement de la visibilité de la recherche en SHS et à l’invention de formes innovantes de mises en ligne scientifiques. Le Cléo développe ainsi de nombreux autres projets en collaboration avec des portails partenaires, des éditeurs, des établissements d’enseignement et de recherche et des partenaires internationaux.

▪ **Centre pour l’édition électronique ouverte – CLEO**

3, place Victor Hugo, Case n° 86
13331 Marseille Cedex 3 FRANCE
Tél. +33 (0)4 88 57 69 29 Fax +33 (0)4 88 57 69 30

▪ Les liens utiles :

- contact@revues.org
- <http://www.revues.org>
- <http://calenda.revues.org>
- <http://hypotheses.org>
- <http://cleo.cnrs.fr>
- <http://leo.hypotheses.org>
- <http://twitter.com/revuesorg>

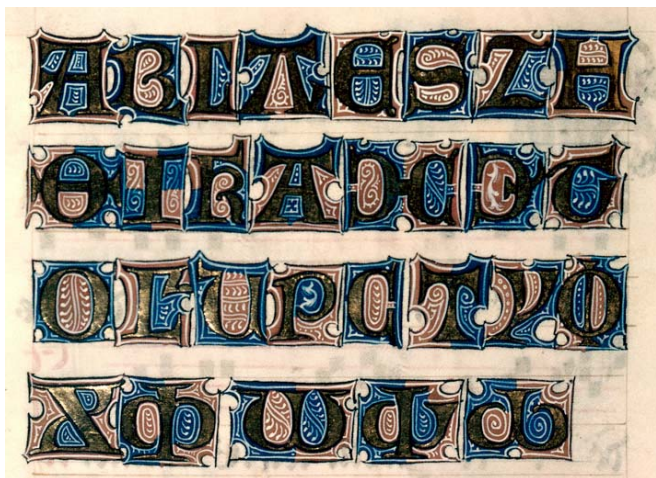
▪ Votre contact au CLEO : [Marin Dacos](#)



Histoire de...

L'histoire des SHS à travers leurs laboratoires – L'IRHT

Mieux connaître et rendre accessible, par la mise en place d'instruments de recherche, la mémoire écrite des langues et des cultures du bassin méditerranéen, de l'Antiquité à la Renaissance.



Lettres champies, Alphabet grec, Pontifical à l'usage d'Amiens – BM de Besançon, ms. 0135, f. 068v © IRHT – CNRS

L'IRHT, aux origines du CNRS

L'historien Félix Grat, archiviste paléographe et ancien membre de l'École française de Rome, voulait rassembler et mettre à la disposition de la communauté scientifique le plus grand nombre possible de manuscrits médiévaux de langues européennes et méditerranéennes (grec, latin, copte, syriaque, arabe, hébreu, ancien français, langues romanes), afin d'en permettre l'étude et d'améliorer notre connaissance de la transmission de l'écrit. Ce projet donne naissance, en **1937**, soit deux ans avant la création du CNRS, à l'**Institut de recherche et d'histoire des textes (IRHT)**. Ce laboratoire est ensuite intégré au CNRS, constituant ainsi le **premier laboratoire de sciences humaines et sociales de l'organisme**.

L'IRHT est réparti sur cinq sites :

- *Centre Félix-Grat*, 40 avenue d'Iéna, Paris : siège de l'IRHT, sections de recherche (latine, codicologie, hébraïque, paléographie, romane, humanisme) ; bibliothèque
- *Centre Augustin-Thierry*, Orléans : sections de recherche (diplomatique, musicologie, sources narratives byzantines, manuscrits enluminés et liturgiques) ; services techniques (images, service éditorial et publications électroniques, informatique) ; filmothèque, photothèque, bibliothèque
- *Annexe du Collège de France* : sections grecque et arabe
- *Annexe de l'Université Paris 4-Sorbonne* : section de papyrologie
- *Annexe de l'Institut de France* : section de lexicographie latine



A gauche : Entrée du siège de l'IRHT, Paris
Ci-dessus : Centre Augustin-Thierry, Orléans
© IRHT – CNRS



Bibliothèque de l'IRHT, Paris
© IRHT – CNRS

Une filmothèque-photothèque unique au monde

La constitution de la filmothèque résulte, à l'origine, de l'idée simple et novatrice d'**utiliser les techniques modernes de la photographie pour reproduire les textes anciens**. « Cette idée

simple [...] que, pour retrouver dans sa vérité et son authenticité un texte transmis par copie successive, il faut un examen critique de chacune des sources manuscrites, et donc que la première tâche est de les réunir toutes, est l'une des grandes idées à l'origine du projet de F. Grat¹. »

La constitution d'une vaste filmothèque-photothèque, rassemblée en un seul lieu, favorise le recensement et l'identification des manuscrits, en assure la conservation et permet d'éviter de nombreux déplacements aux chercheurs qui ont ainsi la possibilité de consulter autant de fois que nécessaire des manuscrits venus de toutes les régions du globe.



Entreposage des jacquettes, Orléans
Les techniques d'entreposage de l'IRHT sont conformes aux normes de conservation des photographies :
hygrométrie : 40% et température : 19,5°
© IRHT – CNRS

Actuellement, plus de **76 000 reproductions de manuscrits** et quelque **178 000 photographies d'enluminures** sont conservées à la filmothèque-photothèque de l'IRHT, composant un fonds unique au monde.

Depuis 1979, des partenariats ont été noués avec le ministère de la Culture et de la Communication (Direction du Livre et de la Lecture) ainsi qu'avec le ministère de l'Enseignement supérieur et de la Recherche (Sous-direction des Bibliothèques et de l'Information scientifique). En raison de ses compétences scientifiques et techniques (chercheurs, photographes, ingénieurs, informaticiens), l'IRHT a été désigné comme **opérateur national d'un vaste programme de reproduction systématique**, sur microfilm puis progressivement sur support numérique, **des manuscrits médiévaux conservés dans les bibliothèques municipales et universitaires de France**. Ce fonds représente à lui seul quelque 25 000 reproductions de manuscrits : « C'est l'ensemble du patrimoine écrit médiéval qui sera d'ici peu sauvegardé, l'objectif étant la fondation d'une bibliothèque virtuelle des manuscrits médiévaux de France². »

Cet esprit d'ouverture a toujours présidé aux missions de l'IRHT qui, dès les premières années, organisait des missions à travers l'Europe et ses bibliothèques (Angleterre, Italie, Roumanie, Belgique, etc.). Aujourd'hui, d'autres collaborations ont vu le jour, avec les musées de France notamment (musée national du Moyen Âge / Thermes et Hôtel de Cluny, en 2007).

.../...

1 – « Les premières années de l'Institut de recherche et d'histoire des textes » de Louis Holtz, *La Revue pour l'histoire du CNRS*, n°2, mai 2000

2 – Christine Ruby, *Culture et recherche*, n°112, 2007

Des instruments d'érudition au service de la recherche internationale

Ces décennies de collectes ont permis le **développement de nombreux outils de travail**, nourrissant les recherches de scientifiques (historiens, philosophes, linguistes) du monde entier : catalogues de manuscrits datés et de reliures, répertoires bibliographiques, fichiers d'*incipit*¹, fichier héraldique, fichiers d'auteurs, d'œuvres, de copistes, de possesseurs de manuscrits et de bibliothèques anciennes, cartulaires et éditions d'actes, etc. – ces fichiers, encore très largement sous format papier, sont un trésor d'érudition, consultés par de nombreux savants étrangers qui fréquentent régulièrement la bibliothèque du laboratoire.



Tête d'homme tirant la langue, Initiale A, Pontifical à l'usage d'Amiens – BM de Besançon, ms. 0135, f. 025v © IRHT – CNRS

Ces instruments rendent possible une **meilleure identification des manuscrits** (auteurs, textes, dates et lieux) par la réunion d'informations aussi bien sur leur contenu (par l'étude lexicographique et iconographique notamment) que sur leurs aspects matériels (étude des papyrus, parchemins, papiers, encres, reliures, mises en page et écritures).

Le recensement et la comparaison des différents exemplaires d'un même texte permettent de retracer l'histoire de sa composition et de sa transmission, de retrouver des manuscrits que l'on croyait disparus, ou encore d'attribuer à un texte son auteur véritable. La lente et patiente élaboration de tels instruments de recherche donne ensuite lieu à des éditions critiques des œuvres, à des traductions et à des synthèses historiques, philosophiques ou littéraires.



Licorne et ours au bord de l'eau, Le Pèlerinage de l'âme, de Guillaume de Digulleville – BM de Soissons, ms. 0208, f. 162 © IRHT – CNRS

Les technologies au service de l'érudition

Présentes dès l'origine du projet, les nouvelles technologies (microfilmage, puis informatique et numérisation) ont toujours constitué, pour les équipes de l'IRHT, des instruments de recherche privilégiés et le vecteur de transmission de l'érudition au plus grand nombre de chercheurs. L'utilisation de ces technologies, alliée à la documentation accumulée, a permis la création de **nombreuses ressources électroniques**, consultables en ligne ou à l'IRHT : [Telma](#) (centre de ressources numériques créé en collaboration avec l'École nationale des Chartes) ; [Pinakes](#) (textes grecs antérieurs au XVI^e siècle) ; [CartulR](#) (répertoire des cartulaires médiévaux et modernes) ; [Millesimo](#) (logiciel de chronologie médiévale) ; [Calendoscope](#) (logiciel d'aide à l'identification des calendriers liturgiques médiévaux) ; [Aedilis](#) (publications en ligne de l'IRHT) ; [Onomasticon arabicum](#) (prosopographie de l'islam médiéval) ; [Budé](#) (transmission des œuvres antiques et médiévales à la fin du Moyen Âge et à la Renaissance) ; [Medium](#) (base de données sur les manuscrits dont l'IRHT possède une notice, un microfilm ou une reproduction photographique) ; [Initiale](#) (base de données sur les manuscrits enluminés des bibliothèques de France qui nourrit les bases [Enluminures](#) du Ministère de la Culture et de la Communication et [Liber Floridus](#) du Ministère de l'Enseignement supérieur et de la Recherche).



Armes de François d'Halwin, évêque d'Amiens, Initiale T, Pontifical à l'usage d'Amiens – BM de Besançon, ms. 0135, f. 104 © IRHT – CNRS

Un portail d'accès unifié à ces ressources est en cours de réalisation, sorte de **Bibliothèque virtuelle des manuscrits médiévaux**.

Ces outils offrent ainsi un accès à des milliers de fiches et de reproductions, élaborées au cours des ans, sur les sources manuscrites. Ils permettent aussi de mettre en ligne les résultats des recherches les plus récentes et constituent une base à des recherches ultérieures.

L'IRHT est donc un centre de recherche et de documentation d'une valeur inestimable pour l'histoire des textes du pourtour méditerranéen, de l'Antiquité au début de la Renaissance.

- **IRHT – Unité propre de recherche 841 du CNRS**
Implantation : 5 sites sur Paris et Orléans
Ressources humaines en 2009 : 73 titulaires (chercheurs et ITA) ; une centaine en comprenant les chercheurs associés et les contractuels
Responsable : Anne-Marie Eddé
- Pour en savoir plus sur [l'IRHT](#)

Vie des Laboratoires

Repères Méditerranéens : un nouveau site pour découvrir 60 ans d'histoire audiovisuelle de la région Provence-Alpes-Côte d'Azur



Réalisé par l'[Institut National de l'Audiovisuel](#) (INA) et l'UMR [TELEMME](#) (*Temps, espaces, langages Europe méridionale méditerranée*), avec un financement du Conseil régional Provence-Alpes-Côte d'Azur, le site Repères méditerranéens a été mis en ligne le 25 mars 2009 à l'occasion des 13e rencontres de l'Orme.

Ce site regroupe **365 reportages**, tournés pour la plupart pour la télévision régionale et tirés du fonds INA-Méditerranée. Il entend **rendre accessible plus de 60 ans de mémoire audiovisuelle de la région** à partir d'images d'archives qui survolent l'histoire de la Provence des années 1940 à aujourd'hui sous ses aspects les plus variés : vie politique, entreprises, mouvements sociaux, aménagement de l'espace, protection de l'environnement, manifestations culturelles, événements sportifs, découvertes archéologiques, faits divers, etc.

Outre les indications d'origine, **chaque reportage est accompagné par une transcription des propos, un découpage séquence par séquence, un résumé et une notice, de longueur variable**, replaçant le document dans son contexte. Les documents sont répartis sur une frise chronologique, mais peuvent aussi être regroupés par départements d'origine ou par thèmes. Chacune de ces entrées permet d'y accéder.

Cet outil a vocation à s'adresser à tout public, mais il concerne plus particulièrement, les enseignants et leurs élèves. La plateforme [Correlyce](#) (catalogue ouvert de ressources éditoriales en ligne pour les lycées de la région Provence-Alpes-Côte d'Azur, lycéens et personnels éducatifs) permet déjà à tous les lycées de la région Provence Alpes Côte d'Azur d'y accéder. Ce site prolonge une autre ressource de l'INA, les [Jalons pour l'histoire du temps présent](#) (banque d'archives audiovisuelles en ligne au service de l'éducation pour les enseignants et les élèves des collèges, lycées et universités), qui a été développée en partenariat avec l'Éducation nationale.

La réalisation du site Repères méditerranéens est issue de la collaboration de l'INA-Méditerranée et du studio hypermédia de l'INA, à Bry-sur-Marne, avec l'UMR TELEMME (CNRS / Université de Provence) de la [Maison Méditerranéenne des Sciences de l'Homme](#).

Plusieurs de ses membres, historiens et géographes, dirigés par Jean-Marie Guillon, ont participé à la sélection des documents et ont réalisé leur accompagnement informatif et scientifique, à la fois en rédigeant les commentaires, mais aussi en offrant une série de parcours thématiques. C'est au total **une petite encyclopédie de la Provence contemporaine** qui est ainsi offerte aux habitants de la région.

Les Repères méditerranéens ont une vocation régionale, mais ils sont très largement ouverts sur le monde méditerranéen. Cette réalisation s'inscrit d'ailleurs dans la programmation de l'ANR IMASUD (Telemme-Idemec), en liaison avec le projet Mémoire audiovisuelle de la Méditerranée (MedMem), coordonné par Maryline Crivello, qui doit mettre en ligne un ensemble documentaire issu du fonds des télévisions des pays riverains de la Méditerranée.

- Votre contact : [Agnès Rabion](#)
Telemme UMR 6570 – CNRS/Université de Provence – Maison Méditerranéenne des Sciences de l'Homme (MMSH)
- Accéder au site [Repères méditerranéen](#)
- Découvrir le laboratoire [Telemme](#)

[tous les dossiers](#)



- **Directeur de la publication** : Bruno Laurioux
- **Contact Lettre d'information** : Sandrine Clérisse & Armelle Leclerc – Chargées de communication INSHS / com-shs@cnrs-dir.fr
- **Graphisme Bandeau** : Valérie Pierre – Cellule Web - Direction de la Communication CNRS
- **Images Bandeau** : Photothèque du CNRS
- Pour consulter la Lettre en ligne : www.cnrs.fr/inshs
- Pour s'abonner : com-shs@cnrs-dir.fr
- Pour se désabonner : com-shs@cnrs-dir.fr
- Pour accéder aux autres actualités de l'INSHS : www.cnrs.fr/inshs